



- 5 Entra en vigor l'Ordenança de l'ús de l'aigua en situació de sequera.
- 7 Aprovació inicial dels projectes d'urbanització de La Serreta i La Gaietana.
- 9 Del 21 al 26 de maig se celebra la 16a edició de la Festa de la Gent Gran.



La imatge dels 50

Amb la presentació del cartell, obra del dissenyador Enric Satué comença el compte enrere per a la 50a Festa de la Verema.

SUMARI

3

En portada

- ▶ La imatge de la 50a Festa de la Verema

4

- ▶ L'Ajuntament revalida l'Infoparticipa
- ▶ Alella acull l'acte del Dia de les Esquadres

5

- ▶ Entra en vigor d'Ordenança de l'ús de l'aigua en situació de sequera

6

- ▶ Fins al 21 de juny es poden presentar propostes als pressupostos participatius.
- ▶ Els Pinyons recupera el sistema de pagament per preu públic.

7

- ▶ L'Ajuntament aprova inicialment els projectes d'urbanització de La Serreta-El Pla i La Gaietana.

8

- ▶ Obertes les inscripcions als Casals d'Estiu.
- ▶ L'Adrenalina desdobra l'oferta per a majors i menors de 16 anys.

9

- ▶ La Festa de la Gent Gran
- ▶ Jornada de neteja de l'entorn

10

- ▶ Més de 150 persones contesten l'enquesta sobre cultura de la PAC
- ▶ Bruno Ollé exposa a Can Manyé

11·12·13

Grups municipals

Acords del Ple Municipal

14

Serveis i telèfons d'interès

15

Agenda d'activitats

Passat, present i futur



L'alcalde,
Marc
Almendro Campillo

Estem al mes de maig i això vol dir que arriba una de les festes més sentides a Alella: la Festa de la Gent Gran. Enguany ja celebrarem la 16a edició d'aquesta Festa, que inclou el 82è Dinar d'Homenatge a la Velleja.

Aquesta tradicional celebració posa en valor la gent gran que forma part del nostre poble i que, per tant, és part indestriable del nostre orgull alellenc. Perquè malgrat que diàriament treballem pensant en les persones més grans de la nostra societat, aquest mes de maig hi posem especialment tots els focus. Per això també hi dediquem aquest editorial, per, justament, posar-la al centre, donar-li el protagonisme que es mereix i fer-li l'homenatge que pertoca.

Mai ens cansarem de dir que el màxim objectiu del govern és millorar la qualitat de vida dels alellencs i les alellencues, per això tenim tan clar que cal continuar fent tot el que fem per a la nostra gent gran. Perquè és un deure en moltíssims sentits: per tot el que han fet en la seva vida, per tot el que els devem del nostre present, per ser els nostres antecessors i guies, però també perquè moralment hem de ser al seu costat, perquè no hi ha res més humà que tenir cura de qui més ho necessita. Per nosaltres, més enllà de ser un deure, és un gran privilegi poder acompanyar totes aquestes persones en el seu moment vital i aprendre tot el que ens traslladen: mil i un aprenentatges, en mil i un àmbits diferents. Lliçons i lliçons de superació i d'humanitat.

Perquè la gent gran no és tota igual, tothom és diferent, també en aquesta etapa de la vida. Per això volem acompanyar la gent més gran del nostre poble, la que és usuària del Servei d'Atenció Domiciliària i dels Àpats en Companyia, per exemple; però també volem caminar al costat de "la gent gran més jove", acabada de jubilar i amb moltíssimes ganes de fer-ho tot sempre, que gaudeix de les programacions culturals i socials del poble, i especialment de la programació 6.0 i de tot el que fa el Casal de Gent Gran d'Alella. Deixeu que aprofiti aquest moment, també, per fer arribar un agraïment públic molt sincer a totes les persones que fan possible el Casal de Gent Gran de Can Gaza: sou la canya! Mil gràcies i seguiu així!

I no puc acabar sense una menció especial a un grup de selectes, de savis entre els savis, aquells a qui tenim l'honor de portar-los la medalla centenària en complir els 100 anys.

Cadascun d'ells i d'elles són la nostra gent gran, un gran capital del nostre poble, i de la societat en general, a qui estem contents de poder retre homenatge i amb qui volem celebrar conjuntament la vida.

Així doncs, us animo a participar i celebrar conjuntament la Festa de la Gent Gran. Visca la gent gran d'Alella!



AJUNTAMENT D'ALELLA

Feu-nos arribar els vostres dubtes o suggeriments a alella.comunicacio@alella.cat, consulteu www.alella.cat i seguiu-nos a facebook, twitter, instagram i youtube.

Exemplars i distribució gratuïts a tota la població.

EDICIÓ I COORDINACIÓ:

Regidoria de Comunicació de l'Ajuntament d'Alella
D.L. B-17963-84

Una imatge singular i una festa especial

L'Ajuntament presenta la imatge i avança algunes de les novetats de la 50a Festa de la Verema.

Falten quatre mesos, però l'Ajuntament ja ha començat a escalfar motors per a una celebració molt especial de la Festa de la Verema, amb la presentació de la imatge i d'algunes de les novetats que acompanyaran aquesta 50a edició que se celebra del 4 al 15 de setembre.

Enguany, amb motiu d'aquests 50 anys, la Festa tindrà una sèrie d'elements que l'han de fer especial i un d'ells és la imatge gràfica, que ha estat encarregada a l'alellenc Enric Satué un dels màxims representants del disseny gràfic al nostre país, raó per la qual li serà atorgat el premi Laus d'Honor 2024 per part de l'Associació de Disseny Gràfic i Comunicació Visual (ADG-FAD).

La imatge es va donar a conèixer el 18 d'abril amb el desplegament de la gran pancarta a l'Empedrat del Marxant. Satué va agrair l'encàrrec de l'Ajuntament i va destacar que la seva intenció va ser crear una imatge "original, explícita i seductora", tres qualitats que l'artista ha tingut molt presents a la seva obra. Fent referència a la contradicció que suposa anomenar en singular una fruita que sempre es presenta en grup, Satué ha optat per "independitzar-la" i mostrar-la sola perquè "es vegi bé". Per fer el seu cartell, Satué ha comptat amb la col·laboració del fotògraf Jordi Farrús, qui va reconèixer que captar la imatge d'un gra de raïm i fer-la tan gran ha estat una tasca difícil i quasi artesanal.

Durant l'acte de presentació, l'alcalde d'Alella, Marc Almendro, acompanyat de la regidora de Turisme, Elisabet Vilaró, va agrair el treball realitzat per dos professionals de tan reconegut prestigi. L'alcalde va avançar algunes de les novetats d'aquesta edició singular i va demanar la implicació del poble en aquesta celebració.

50 anys que s'han de celebrar

Ja fa molts mesos que l'Ajuntament treballa en els preparatius d'aquest im-



El 18 d'abril es va fer la presentació de la imatge de la 50a Festa de la Verema.

portant esdeveniment. El mes d'octubre de 2023 es va posar en marxa la comissió dels 50 anys de la Festa de la Verema, formada per personal tècnic i polític i s'ha obert un procés de participació amb la població a nivell particular i des de diferents consells de participació.

El pressupost destinat a la Festa s'ha incrementat fins als 200.000€ (un 53% més que l'any anterior) amb l'objectiu d'ampliar les activitats enològiques, festives i culturals del programa. Entre algunes de les novetats previstes en el programa destaquen:

- **Una exposició sobre les 50 edicions de la Festa de la Verema.** Es farà a Can Lleonart i inclourà alguns dels elements més identificatius de la Festa.
- **L'escultura dels 50 anys,** encarregada a l'artista alellenc Ricard Aymar.
- **Una edició especial de la Beca recerca històrica d'Alella,** que promou la investigació i l'estudi de l'impacte que el vi i la vinya ha tingut i té al poble. Les sol·licituds es poden presentar fins al dia 10 de maig.
- **3a edició Premis Verema.** En aquesta 50a Festa els premis seran atorgats al Casal d'Alella, com una entitat molt vinculada a la festa, i a

Papers de vi, publicació referent en el món del vi.

- **Ampliació de l'espai de la Mostra.** Per poder acollir tots els cellers de la DO i ampliar l'oferta gastronòmica s'ampliarà la zona de la Mostra, estenent-la a un espai privat que també servirà per oferir altres activitats.
- **Els vins de Carquefou a la Mostra.** Aquesta 50a edició és una bona oportunitat per conèixer els vins que es produeixen a la regió del Loira i reforçar els vincles d'agermanament amb el poble francès, dedicant-los un dels estands de la Mostra.
- **Tast de vins amb Pitu Roca.** La Festa tindrà enguany un convidat excepcional: el reconegut sommelier Josep Roca, del Celler d'en Roca
- **Marxandatge de la 50a edició.** L'Ajuntament està preparant diferents materials com ara samarretes i bosses amb la imatge d'aquesta edició.

A més de les novetats, el programa manté la seva oferta habitual, amb una seixantena de propostes pensades per a tot tipus de públic i amb la voluntat de fer d'altaveu del patrimoni vitivinícola, cultural i paisatgístic del territori de la pansa blanca.

L'Ajuntament revalida el segell de transparència

L'Ajuntament ha revalidat per onzè any consecutiu el Segell Infoparticipa, que reconeix la qualitat i la transparència dels webs municipals, assolint el 96,15%, 50 dels 52 indicadors avaluats. Aquest distintiu l'atorga el Grup de Recerca en Comunicació Sonora, Estratègica i Transparència (ConSET) de la UAB i és el màxim reconeixement a la qualitat i transparència de la comunicació local pública. L'acte de lliurament dels distintius va tenir lloc el 9 d'abril a la Sala d'Actes del Rectorat de la UAB i va assistir-hi la regidora de Cultura i Identitat i Turisme, Elisabet Vilaró, en representació de l'Ajuntament.

Més nivell d'exigència

Els 52 indicadors en què es basa l'avaluació dels webs han estat actualitzats en aquesta onzena edició: malgrat el nivell més alt d'exigència, els resultats



L'acte de lliurament es va fer el 9 d'abril.

es mantenen amb una lleugera baixada. Dels 947 municipis catalans analitzats, 116 ajuntaments han aconseguit el reconeixement (19 menys que en l'edició anterior). També han obtingut segell 10 consells comarcals i 3 diputacions. Tot i l'evolució positiva —en la primera edició de l'any 2013, només

48 ajuntaments van ser guardonats, entre ells el d'Alella—, els investigadors conclouen que Catalunya no supera els baixos nivells de transparència, atès que, després d'onze edicions, no s'ha aconseguit encara atorgar la distinció al 20 % dels consistoris catalans.

Els 52 indicadors establerts pel ComSET es basen en la Llei de transparència del 2013 i responen a les següents qüestions bàsiques: qui són els representants polítics, com gestionen els recursos col·lectius, com gestionen els recursos econòmics, quina informació proporcionen sobre el municipi i la gestió dels recursos i quines eines ofereixen per a la participació ciutadana.

Enguany aquests indicadors s'han modificat per apujar el nivell d'exigència de caràcter qualitatiu. Podeu consultar els resultats a alella.cat/infoparticipa

Alella acull la celebració del Dia de les Esquadres

Els Mossos d'Esquadra van fer un reconeixement a la Unitat Dron de la Policia Local.



L'acte de celebració del Dia de les Esquadres va reunir més de 160 persones a l'Espai d'Arts Escèniques

L'Espai d'Arts Escèniques Casal d'Alella va acollir el 24 d'abril l'acte commemoratiu del Dia de les Esquadres del Baix Maresme. Organitzat per l'Àrea Bàsica Policial (ABP) de Premià de Mar dels Mossos d'Esquadra, l'acte serveix per fer reconeixements de les actuacions meritòries que han efectuat durant l'últim any els membres d'aquest i d'altres

cossos policials, així com representants de l'àmbit de la judicatura i de la societat civil. És la primera vegada que Alella acull aquest acte, que ha reunit més de 160 persones entre alcaldes i càrrecs electes dels deu ajuntaments que formen l'ABP, membres dels diferents cossos de seguretat i de la judicatura.

Reconeixement a la Unitat Dron

Un dels reconeixements atorgats ha estat per a la Unitat Dron de la Policia Local d'Alella, per la seva implicació i col·laboració per prevenir els robatoris a domicili. L'alcalde d'Alella, Marc Almendro, va reiterar durant el discurs de cloenda, que "la seguretat és una prioritat per l'Ajuntament" perquè suposa treballar per millorar la vida i el benestar de la ciutadania. Almendro va destacar la posada al dia que s'ha fet de la Policia Local amb la incorporació de personal i noves eines policials, la bona sintonia del cos amb l'Ajuntament i la implicació de la ciutadania, uns elements que, segons l'alcalde, han permès reduir un 18% els delictes i un 45% els robatoris amb força el 2023.

Entra en vigor l'ordenança de sequera



El 16 d'abril va entrar en vigor l'Ordenança municipal reguladora de les mesures aplicables a l'abastament i als usos de l'aigua en situació de sequera. Aquesta ordenança té per objecte la regulació dels usos de l'aigua en l'àmbit municipal, per tal de garantir el servei públic d'abastament i distribució d'aigua potable de competència municipal i fomentar l'estalvi en el consum d'aigua en situació de sequera. La nova normativa s'aplica durant els períodes de sequera declarats per l'Agència Catalana de l'Aigua. L'ordenança es va aprovar definitivament en el Ple del 29 de febrer de 2024 amb els vots a favor d'ERC+SxA, Alella Primer-PSC i Per Alella Junts-CM i l'abstenció del PP i Primàries Alella, després d'estimar parcialment les alegacions presentades per l'empresa Agbar, encarregada de la gestió del servei.

L'ordenança estableix sancions lleus, greus i molt greus que poden arribar fins als 3.000€. Aquesta normativa s'aplica quan hi ha una situació de sequera declarada per l'ACA.

No es pot abaixar la guàrdia

A l'abril el consum per habitant i dia es va ser de 219 litres, 12 litres més per persona que al mes de març i 15 més que al febrer. Les pluges de les darreres setmanes han propiciat una relaxació en les mesures d'estalvi a les llars. Tot i que les reserves ja superen el 20%, es manté la situació d'emergència, que fixa un consum de 200 litres h/d, i cal seguir fent esforços per reduir el consum per poder afrontar l'estiu sense mesures més restrictives.

Graduació de les infraccions i sancions per situació de sequera

Infraccions lleus - sancions fins a 750 euros

- Omplir o reomplir piscines d'una superfície menor de 10 m².
- Regar jardins, zones verdes i horts, d'una superfície menor de 200 m².
- Rentar vehicles o barques fora d'establiments comercials.
- Netejar carrers, vials, sendes, voreres, aparadors, clavegueram, paviments, façanes i similars.
- Utilitzar l'aigua per l'eliminació de pols i partícules en suspensió.
- Omplir estanys, bases, llacs artificials, fonts ornamentals i altres elements de menys de 10 m².
- Incomplir les limitacions de fonts sense tancament automàtic.
- Incomplir les limitacions que apliquen a granges.
- El consum excessiu d'aigua en cas d'estar limitat per a ús domèstic.
- El consum excessiu d'aigua potable de xarxa en cas d'estar limitat per altres usos, sempre que no excedeixi un 10% del límit fixat.
- Destinar aigua apta per al consum humà per a altres usos, en alerta o excepcionalitat.

Infraccions greus - sancions de 751 a 1.500 euros

- Omplir o reomplir piscines d'una superfície igual o superior a 10 m² i inferior a 30 m².
- Regar jardins, zones verdes, i horts, d'una superfície igual o superior a 200 m² i inferior a 500 m².- Mantenir en funcionament fonts ornamentals i altres elements d'ús estètic o lúdic de l'aigua.
- Omplir estanys, bases, llacs i artificials d'una superfície igual o superior a 10 m² i inferior a 30 m².
- El consum excessiu d'aigua en cas d'estar limitat per a ús domèstic sempre que excedeixi entre un 10% i un 25% del llindar establert.
- El consum excessiu d'aigua potable de xarxa en cas d'estar limitat per altres usos diferents al domèstic, sempre que excedeixi entre un 10% i un 25% del límit fixat.
- Accions que interfereixin amb el servei d'abastament municipal, com ara, vandalisme, furt, alteració de comptadors, ús de l'aigua per a usos no inclosos en el contracte, si l'afectació sobre el servei d'abastament i el seu control afecti a l'escomesa i la xarxa de distribució d'aigua potable.
- No presentar els plans de reducció requerits per l'Ajuntament o incomplir les seves previsions.
- No presentar els plans d'estalvi d'aigua requerits per l'Ajuntament o incomplir les seves previsions.
- Destinar aigua apta per al consum humà per a altres usos quan s'activi l'escenari d'emergència grau I.

Infraccions molt greus - sancions de 1.501 a 3.000 euros

- Omplir o reomplir piscines d'una superfície igual o superior a 30 m².
- Mantenir en funcionament un establiment de neteja de vehicles que no disposi de sistema de recirculació de l'aigua.
- Subministrar aigua amb camions cisterna o altre tipus de vehicle per una activitat que no estigui permesa en aquesta Ordenança.
- Mantenir en funcionament activitats comercials que donen serveis no permesos en l'ordenança.
- Regar jardins, zones verdes, i horts, d'una superfície igual o superior a 500 m².
- Omplir estanys, bases, llacs i rius artificials d'una superfície igual o superior a 30 m².
- El consum excessiu d'aigua en cas d'estar limitat per a ús domèstic sempre que excedeixi en més d'un 25% del llindar establert.
- El consum excessiu d'aigua potable de la xarxa en cas d'estar limitat per altres usos, sempre que excedeixi en més d'un 25% del límit fixat.
- Accions que interfereixin amb el servei d'abastament municipal, com ara, vandalisme, furt, alteració de comptadors, ús de l'aigua per a usos no inclosos en el contracte, sempre que l'afectació sobre el servei d'abastament i el seu control afecti a la xarxa de subministrament en alta.
- Obstaculitzar o desatendre els requeriments de l'Alcaldia en relació a l'adopció de les mesures contemplades en aquesta ordenança.
- Destinar aigua apta per al consum humà per a altres usos quan s'activi l'escenari d'emergència grau II i III.

Fins al 21 de juny es poden presentar propostes als pressupostos participatius

Fins al 21 de juny es poden presentar propostes als pressupostos participatius a través de la plataforma Decidim Alella o presencialment participant en les dues sessions d'elaboració de propostes obertes a la ciutadania que es faran el 14 i el 28 de maig, a les 19 h a l'Espai d'Arts Escèniques. És la se-

.....
Es faran dues sessions a la ciutadania, el 14 i el 28 de maig.

gona fase d'un procés iniciat a mitjan d'abril que s'allargarà fins a l'any 2025 amb l'execució de les propostes d'inversió més votades per la ciutadania, per import total de 100.000€.

Poden presentar les seves propostes i participar en la votació totes les persones empadronades a Alella majors de 16 anys. Per poder ser acceptades les propostes, cal tenir presents aquests criteris.

- Criteri de legalitat: Totes les propostes d'actuació han de complir la llei.

- Criteri d'interès general: L'acció proposada ha de promoure un benefici per a tota la ciutadania.
- Criteri de competències: Les propostes d'actuacions han de ser competència de l'Ajuntament. S'han de poder assumir des de l'Ajuntament.
- Criteri econòmic: S'aplicaran límits econòmics a totes les propostes i aquelles que no s'hi ajustin es descartaran.
- Criteri de viabilitat tècnica: Han de ser viables. S'han de poder realitzar i per això s'han d'ajustar a la disponibilitat pressupostària.
- Criteri de duplicitat: Si una de les proposicions sorgides en la fase d'elaboració de propostes, ja es troba recollida al PAM o contradiu algunes de les accions, serà rebutjada.
- Criteri de sostenibilitat: No s'acceptaran accions que comprometin les necessitats i les possibilitats de desenvolupament, és a dir, sense comprometre els recursos naturals

- les possibilitats de desenvolupament de les futures generacions.
- Criteri d'inclusió i respectuoses amb els drets humans: No es podran fer propostes que puguin incrementar els riscos d'exclusió social de qualsevol persona. No poden atemptar contra aquests riscos ni poden promoure la discriminació de cap col·lectiu.
- Criteri de gènere: cal garantir la igualtat d'oportunitats i reduir les desigualtats dels resultats per raó de gènere.

Condicions

Les propostes no podran ser superiors a 40.000 euros, IVA inclòs, i han de ser propostes d'inversió. Les propostes no poden ser serveis permanents, hauran de poder ser executades en un any i formaran part dels pressupost municipal de 2025. Més informació alella.cat/pressupostparticipatius

Crida a la participació en el grup motor del Consell Agrari Municipal

L'Ajuntament fa una crida a la ciutadania a participar en el grup motor del Consell Agrari Municipal, amb l'objectiu d'introduir més visions que ajudin a desenvolupar el pla d'acció de 2024, consensuat pels membres d'aquest òrgan de participació. Poden participar-hi persones empadronades a Alella, majors d'edat i vinculades professionalment al món agrari. La voluntat és ampliar amb cinc persones més aquest grup motor. En cas que es presentin més peticions es farà un sorteig entre les sol·licituds presentades. Es poden presentar les sol·licituds fins al 12 de maig emplantant el formulari que es troba a la pàgina alella.cat/consellagrari

Els Pinyons recupera el sistema de pagament per preu públic

La Llar d'Infants Municipal Els Pinyons recupera aquest curs 2024-2025 el sistema de tarifació de preus públics que s'aplicava fins al curs 2021-2022. La implantació de la gratuïtat als cursos per als alumnes de 2 anys (12) ha fet replantejar la idoneïtat del sistema de tarifació social, introduït fa dos anys com a prova pilot. També es recupera el sistema de concessió d'ajuts socials per als casos que ho necessitin. Aquest sistema permet realitzar una valoració exhaustiva de la situació familiar (valoració d'ítems socials, monoparental, nombrosa, discapacitats, etc.) i facilita

l'establiment del vincle amb un professional social permetent intervenir de forma més global i oferir recursos i suports en altres àmbits. A més, suposa un compromís de les famílies beneficiàries que superin el 60% a formar part d'un pla de treball que aporti altres millores en el si del nucli familiar. El preu per a l'alumnat (excepte infantil 2, que és gratuït), en horari de 9 a 12 i de 15 a 17 h, és de 215€ al mes. El servei de menjador és de 115€ al mes. Les preinscripcions per al proper curs es fan del 8 al 21 de maig. Més informació a alella.cat/elspinyons.

S'aprova inicialment el projecte d'urbanització de La Serreta-El Pla

L'Ajuntament ha fet un pas més en la tramitació d'una de les operacions urbanístiques més importants recollides en el POUM aprovat l'any 2014: la urbanització de La Serreta i El Pla. La Junta de Govern va aprovar inicialment el 24 de març el projecte d'urbanització presentat per la Junta de Compensació que ha de desenvolupar el Pla Parcial aprovat definitivament pel Ple municipal el 28 d'abril de 2022.

El projecte assenta les bases per als nous espais públics del sector de desenvolupament urbanístic, amb la implementació de la trama urbana, la resolució de les connexions viàries i l'oferta de nous espais de comunitat per a activitats a l'aire lliure.

En la zona del Pla es preveu potenciar la xarxa viària ampliant els carrers existents i donant sortida als que actualment són un cul-de-sac. Al llarg del Camí del Mig es defineix un nou espai públic lineal que culmina en una àrea més ampla de transició al passeig de la Creu de Pedra. La proposta integra recorreguts per a vianants, xarxa per a bicicletes, vialitat i aparcaments. Pel que fa al subàmbit de La Serreta, es defineixen dos nous eixos: un vial amb caràcter més urbà, que uneix el carrer Lleida amb el carrer de La Serreta, i un vial en plataforma única, que doni servei al nou parc del Sistres i permeti l'accés i la sortida al veïnat de la nova zona residencial. La proposta estructura dues noves zones verdes: la primera, al llarg del torrent Sistres, organitza la circulació i les àrees d'estada, a més d'incorporar elements que afavoreixin la biodiversitat i la gestió del cicle de l'aigua; la segona, a l'extrem est de l'àmbit, té un caràcter més rural, amb un prat central que serveix per infiltrar l'aigua de pluja i uns recorreguts perimetrals per a vianants i bicicletes.

A més de la dotació de tots els serveis necessaris per a la implantació del sector, el document aprovat incorpora altres actuacions previstes al Pla Parcial que hauran d'assumir els promotors.



Entre altres, la urbanització del carrer Berlín fins al Camí del Mig; la urbanització del tram de carrer entre el sector de la Serreta i la rotonda del carrer Canigó i la construcció d'aparcament; la canalització de les aigües pluvials amb un col·lector paral·lel al Camí del Mig que reculli les aigües del barri de la Verge de la Mercè; l'adopció de les mesures correctores necessàries en matèria de contaminació acústica i lumínica, preferentment amb arbrat i talussos o les obres civils necessàries per garantir la construcció dels ponts que creuen els torrents Sistres i de la Fontcalda.

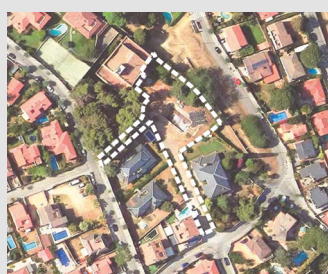
El cost estimat del projecte d'urba-

Algunes dades del sector

- Superfície total: 90.532 m²
- Superfície El Pla: 48.170 m²
- Superfície La Serrera: 42.362 m²
- Vials: 25.416 m²
- Zones verdes: 12.245 m²
- Equipaments: 30.901 m²
- Residencial lliure: 6.968 m²
- Residencial protegit: 7.499 m²

nització és d'11,5 milions d'euros i el termini previst d'execució dels treballs és de 20 mesos.

Aprovat inicialment el projecte d'urbanització de La Gaietana



La Junta de Govern va aprovar inicialment el 28 de març el projecte d'urbanització del polígon PAU14 La Gaietana, promogut per Habitat Land Maresme SL. Seguint les directrius marcades al Pla de Millora Urbana aprovat per l'Ajuntament, el document defineix les obres d'urbanització que donaran accés a l'espai verd i als dos edificis d'habitatges projectats. El projecte preveu la conservació i rehabilitació de l'antiga masia La Gaietana i la cessió parcial com a equipament públic de la planta baixa de l'edifici. La intervenció inclou un nou espai verd que, a més de posar en valor l'edificació, també permetrà ampliar la zona verda existent actualment amb façana amb el carrer Acàcies. Es planteja generar un recorregut per a vianants integrat a la zona verda que permeti connectar interiorment el carrer Acàcies i l'avinguda Gaietana, salvant els desnivells amb diferents plataformes. El cost de la urbanització es valora en 624.052€ i el termini d'execució en 4 mesos. L'aprovació inicial és a exposició pública fins al 10 de maig.

Obertes les inscripcions als casals d'estiu



La primera quinzena de maig comencen les inscripcions als campus d'estiu que s'organitzen a Alella. L'Ajuntament ha recollit l'oferta pública i privada que s'ofereix al municipi per tal de facilitar l'accés a la ciutadania. L'Ajuntament organitza tres activitats: el Campus Esportiu per a infants de 3 a 13 anys que gestiona l'Eurofitness; l'Adrenalina de l'Estiu per a adolescents de 12 a 16 anys; i els Musicals d'Estiu, de 8 a 16 anys, del projecte Alella Viu la Música. L'AFA de l'Escola Fabra i de l'Escola La Serreta també han programat un casal d'estiu per a infants de 3 a 12 anys. Més informació alella.cat/casalsestiu.

Inscripcions a Sant Joan

Del 3 al 14 de juny es fan les inscripcions al sopar popular a la Riera Principal i per a l'acompanyament de la Flama del Canigó a l'últim tram del recorregut, des del parc del Centenari a la Riera Principal. Més informació alella.cat/santjoant

Nou projecte d'emprenedoria a L'Escola La Serreta

El 31 de maig l'alumnat de 5è de de l'Escola La Serreta vendran al Mercat dels Marxants els productes que elaboraran dins del projecte CuEmE, impulsat per la Diputació per fomentar la cultura emprenedora. És el cinquè curs que es fa i en aquesta ocasió, l'alumnat com a socis i sòcies de la Cooperativa Ecoart, han decidit que part dels beneficis es destinaran a l'Associació Ania, que treballa per sensibilitzar sobre el dol perinatal.

Activitats d'Estiu

CAMPUS ESPORTIU D'ESTIU: Complex Esportiu Municipal. 1r torn: del 25 al 28 de juny / 2n torn: de l'1 al 5 de juliol / 3r torn: del 8 al 12 de juliol / 4t torn: del 15 al 20 de juliol / 5è torn: del 22 al 26 de juliol. De 3 a 13 anys. alella@uesport.cat

ADRENALINA D'ESTIU: Àgora Espai per a joves i adolescents. De l'1 al 26 de juliol. De 12 a 16 anys / 25, 26 i 27 de juny. De 16 a 18 anys. alella.cat/adrenalina

MUSICALS D'ESTIU MUSICAL. "Frozen", de l'1 al 12 de juliol. De 7 a 15 anys. alella.cat/casalmusical

CASAL D'ESTIU "AGÈNCIA D'ESPIES CLIMÀTICS: SALVEM EL PLANETA!": AFA Escola Fabra i AFA Escola La Serreta. A l'Escola Fabra. Del 25 de juny al 2 d'agost. De 3 a 12 anys. estudinamic.org

CASAL DE DANSA. CLÀSSICA I CONTEMPORÀNIA. 1r torn: de l'1 al 5 de juliol / 2n torn: del 8 al 12 de juliol. Grups de 5 a 8 anys i de 9 a 16 anys. ludic3@ludic3.cat

SUMMER CAMP'24 ESCAPE ROOMS: ADVENTURES THROUGH TIME: Del 25 de juny al 26 de juliol. De 3 a 10 anys. Només per a alumnes matriculats al centre. pinoalella.com

CAMPUS D'ESTIU DE FUTBOL: CF Alella. Camp d'Esports Municipal. Del 26 de juny al 31 de juliol. De 6 a 16 anys. cfalella.cat

CAMPUS D'ESTIU DE FUTBOL SALA: Alella Futbol Sala. Pavelló Municipal d'Esports. Del 24 de juny al 12 de juliol. De 6 a 15 anys. alelafs@gmail.com

CASAL D'ESTIU I ESTATGE DE TENNIS: Club de Tennis Alella Sistres i Set-Point TN SL. Del 3 de juny al 5 d'agost i del 22 d'agost al 2 de setembre. De 4 a 13 anys. setpoint.tn@gmail.com

SUMMER CAMP: Escola Montessori Chiaravalle School Maresme. Tallers, ecologia i anglès. Del 25 de juny al 24 de juliol, de 9 a 16 h amb possibilitat d'ampliació d'horari de 8 a 17 h. De 3 a 7 anys. maresme@chiaravalleschool.es

Més informació a www.alella.cat/casalsestiu

L'Adrenalina desdobra l'oferta per a majors i menors de 16 anys

La Regidoria d'Adolescència i Joventut ja té a punt tot el programa d'activitats d'Adrenalina de l'Estiu, que enguany, i com a novetat, ofereix una doble oferta: una adreçada a adolescents de 12 a 16 anys i una altra per a adolescents de 16 a 18 anys. Per als primers seran quatre setmanes d'activitats, de l'1 al 26 de juliol, i per a la franja de 16 a 18 anys s'ofereixen tres sortides programades per al 25, 26 i 27 de juny.

Els quatre torns setmanals de l'Adrenalina de 12 a 16 anys inclouen esports d'aventura, activitats aquàtiques, tallers, dinàmiques de lleure i de coneixença de l'entorn que es desenvoluparan en horari de 9 a 14 h. El preu per setmana és de 75€ i n'hi ha un mà-



xim de 40 places per setmana. L'oferta per a adolescents de 16 a 18 anys té un preu de 40€ dos dies i 50€ tres dies. Les inscripcions es poden fer del 6 de maig al 6 de juny. Més informació a alella.cat/adrenalina.

La festa gran de la gent gran

El programa culmina el 26 de maig amb el 82è Dinar d'Homenatge a la Vellesa.



Maig és el mes de la gent gran a Alella. És el mes de la Festa de la Gent Gran, que enguany arriba a la seva 16a edició. Un reconeixement a aquest col·lectiu i una manera d'afavorir l'activitat, compartir experiències i facilitar les relacions intergeneracionals. La festa inclou moltes i variades activitats pensades per a la gent gran que es desenvoluparan entre el 21 i el 26 de maig. La festa s'inaugura el dia 21 a les 17 h amb el pregó i un concert d'homenatge a Victòria dels Àngels, de la soprano Maria Isart, acompanyada del pianista Abel Litran. El programa finalitza amb la 82a edició del Dinar d'Homenatge a la Vellesa al Pavelló Municipal d'Esports. Més informació i inscripcions a les activitats a www.alella.cat/festa-gentgran.

El programa de la 16a Festa de la Gent Gran

Del 21 al 24 de maig

Exposició de manualitats. Can Gaza. De 10 a 13 i de 17 a 20 h

Dimarts 21 de maig

Marxa nòrdica. Can Gaza 9 h

Ruta saludable. Can Gaza 11.30 h

Festa dels avis i les àvies. Escola Bressol El Campanar 16.30 h

Inauguració i pregó de la 16a Festa de la Gent Gran. Concert d'homenatge a Victòria dels Àngels. Espai d'Arts Escèniques 17 h

Dimecres 22 de maig

Trobada intergeneracional. Pati Can Lleonart 10.30 h

9è Open de dòmino. Fundació Aymar i Puig 17 h

1r Torneig de Rummikub. Local Associació Dones Montserrat Roig 17 h

Dijous 23 de maig

Taller de boccia (esport paralímpic similar a petanca). Plaça de l'Ajuntament 10 h

Teatre Tik 6.0. Espai d'Arts Escèniques 11 h.

Campionat de petanca. Can Gaza 10 13 h i de 17 a 20 h.

Divendres 24 de maig

Festa dels avis i les àvies. Llar d'Infants Municipals Els Pinyons 9.30 h

Paraules des d'Alella. Biblioteca Ferrer i Guàrdia 11.30 h

Conspiranoia. Sortida en autocar al teatre Villarroel 19 h

Dissabte 25 de maig

Visita comentada a l'exposició de l'autor Bruno Ollé. Can Manyé 11 h

Ball d'envelat. Espai d'Arts Escèniques 17 h

Diumenge 26 de maig

82è Dinar d'Homenatge a la Vellesa. Pavelló Municipal d'Esports 13 h.

Jornada de neteja de l'entorn

Les AFA i els centres educatius d'Alella organitzen una jornada de neteja de l'entorn, emmarcada dins de la campanya *Let's Clean Up Europe*, que se celebra a tots els països de la Unió Europea, del 10 al 12 de maig. L'objectiu d'aquesta campanya és conscienciar la ciutadania sobre la quantitat de residus que llencem de forma incontrollada a la natura i promoure accions de sensibilització a través de la recollida d'aquests residus abocats il·legalment als boscos, platges, marges de rius, etc.



A Alella, la jornada de neteja es farà el 10 de maig a l'entorn i és oberta a tota la ciutadania. Hi haurà dos punts de trobada: un a les 16.45 h a la zona escolar del Bosquet i un altre a les 17 h a l'Escola La Serreta. La jornada és organitzada per les AFA de l'Escola Fabra, l'Escola La Serreta, l'Institut Alella i la Llar d'Infants Els Pinyons, amb la col·laboració de l'Ajuntament. Els menors han d'anar acompanyats d'un adult i cal dur guants i calçat adequat.

La Nit del Comerç, el 8 de juny

El 8 de juny se celebra una nova edició de la Nit de Comerç, una activitat per afavorir l'activitat comercial i gaudir dels espais compartits. Es farà de 20 a 24 h i inclourà Mercats amb DO i tast al mercat, música amb el grup Veneno en la piel, desfilades de moda i altres propostes gastronòmiques i comercials. alella.cat/nitcomerc

Busquem les pubilles de la Verema

Coincidint amb la celebració de la 50a Festa de la Verema, l'Ajuntament vol contactar amb les dones que han estat pubilles al llarg de les 50 edicions. Cal adreçar-se a l'OAC o enviar un correu a alella.alcaldia@alella.cat.

Més propostes de Parcs i biblioteques... naturalment

Dins del programa Parcs i Biblioteques... naturalment, la Biblioteca té previstes quatre noves propostes: una xerrada sobre la pol·linització més enllà de l'abella de la mel (29/5); la sessió de l'hora del conte *El bosc del cargol* (31/5); una sortida matinal per conèixer la riquesa de la biodiversitat que ens envolta (1/6) i l'espectacle de teatre familiar *El peix irisat*, de Tanaka Teatre (6/6). El juny torna el cicle Llibres amb veu pròpia, amb quatre propostes que es faran els dies 3, 5, 11 i 14 de juny.

Votacions al concurs de cartells

Fins al 16 de maig es poden presentar les propostes per al concurs de cartells de Festa Major. Les votacions es faran del 20 al 30 de maig i el resultat es farà públic el 31 de maig al web de l'Ajuntament. Més informació a alella.cat/festamajor.

Festa de fi de curs de Can Leonart

Can Leonart acomiadarà la temporada amb un sopar de fi de curs que tindrà lloc el 13 de juny a les 20.30 h. Els tiquets es podran adquirir a partir del 30 de maig, al preu de 12€. Més informació a alella.cat/canleonart.

Benvinguda al nou carrer Àfrica

Finalitzades les obres de millora de l'espai públic del carrer Àfrica i del carrer del Maresme, es convoca la ciutadania a conèixer aquest nou espai el diumenge 19 de maig a les 12h amb un vermut popular.

Més espais per a l'estudi

A partir d'aquest mes de maig s'habilita un espai a Can Leonart per facilitar l'estudi en horari de matí, quan la Biblioteca està tancada, de manera que hi haurà un espai disponible cada dia, de dilluns a divendres, de 8.30 a 20.30 h ja sigui a Can Leonart o a la Biblioteca. A més, durant l'època d'exàmens, l'Àgora seguirà obrint l'aula d'estudi, de dilluns a divendres i també el cap de setmana. Per preparar els treballs i exàmens de fi de curs, obrirà del 21 de maig al 22 de juny. Més informació alella.cat/salaestudis

Més de 150 persones participen en l'enquesta sobre la cultura a Alella

Un total de 153 persones han respost la consulta ciutadana que es va portar a terme entre febrer i març en el marc de l'elaboració del Pla d'Acció Cultural (PAC), l'instrument que ha de guiar la planificació de les polítiques municipal de cultura fins a l'any 2030. El perfil majoritari de les persones que han respost és una dona de 30 a 49 anys, resident als barris urbans d'Alella i amb estudis universitaris. Gairebé la meitat formen part d'entitats.

A la consulta es dona un gran valor a la cultura per a la qualitat de vida (8 sobre 10). Les persones consultades participen a parts iguals en les activitats festives i en la programació cultural, al voltant del 40%, i, majoritàriament entenen la cultura com a una activitat per experimentar i ampliar coneixements, un espai de gaudi personal i una manera desenvolupar l'esperit crític. El nivell de coneixement de l'oferta cultural és de 6,7 sobre 10 i els canals més utilitzats per accedir a la informació són els mitjans municipals, digitals (web i xarxes socials, Full Setmanal...) i en paper (El Full, cartells...) i el boca-orella.

L'Espai d'Arts Escèniques, Can Leonart i la Biblioteca són utilitzats de forma habitual per més del 60% de les

persones consultades, mentre que Can Manyé té un ús més puntual, tot i ser molt conegut per la població. La resta d'equipaments són poc utilitzats i desconeguts per tractar-se d'espais amb usos dirigits a col·lectius específics (Can Gaza o l'Àgora) o per no disposar d'una programació estable (Can Magarola o CEA Vallmora).

Les valoracions de l'oferta cultural se situen entre el 6 i 7 sobre 10, sent les millor valorades la qualitat de l'oferta i la diversitat de disciplines, i les menys, la quantitat, la interculturalitat i la perspectiva de gènere en les activitats. El 17% creuen que falten propostes culturals, principalment musicals i infantils.

Es valora al voltant del 6 sobre 10 les dinàmiques culturals i el suport municipal a la cultura, sent la complementarietat de programacions municipal i d'entitats l'aspecte millor valorat i la promoció de la creació artística, el que menys.

D'altra banda, 25 persones han respost a la crida al món cultural alellenc, la majoria artistes, seguit de professionals del sector cultural, amateurs i persones interessades. L'Ajuntament ja hi ha contactat per participar més directament en el procés d'elaboració del PAC.

L'alellenc Bruno Ollé, a Can Manyé

Can Manyé acollirà del 24 de maig al 7 de juliol l'exposició "Com un teló suspès a la branca d'un arbre", de l'artista alellenc Bruno Ollé. El seu treball ha estat exposat en galeries i centres d'art de Catalunya, Espanya, Bèlgica, França, Regne Unit, Estats Units, Itàlia o Alemanya, i algunes de les seves obres formen part de col·leccions importants com les de la Fundació Vila Casas o Mark Zuckerberg & Priscilla Chan Collection.



L'exposició mostra un procés de canvi en la manera de creació de l'artista, on es mantenen les seves línies característiques (treball amb pintura, amb un ús del color molt identificatiu i diversitat de materials), incorporant un treball en el qual la cerca, el refer, l'intangible, el duel entre allò visible o no visible, i les possibilitats múltiples entren en joc des del joc volgut. La inauguració tindrà lloc el 24 de maig a les 19 h. *Fotografia: Alma Güell.*

Grups municipals (Aquest espai se cedeix als grups municipals que decideixen l'ús que en volen fer. La publicació no es fa responsable del contingut dels escrits)

ERC + SUMEM PER ALELLA

Homenatgem la nostra gent gran, el mes de maig i cada dia de l'any



Sumem per Alella

Marc Almendro Campillo
almendrocm@alella.cat

Mercè Vizern López
vizernm@alella.cat

Gemma Grau Huelves
grauh@alella.cat

Israel Payà Todolí
payati@alella.cat

Eiisabet Vilaró Gea
vilaroge@alella.cat

Roser Ollé Llobet
ollerlr@alella.cat

Òscar Zabia Bargues
zabiabo@alella.cat

Sandra Serrahima
serrahimaaa@alella.cat

Fins a quin punt és important la nostra gent gran i els recursos públics que hi destinem? Ho són moltíssim! Per això, des d'ERC Sumem per Alella ho tenim molt clar: el benestar de la ciutadania d'Alella, i concretament el de les persones grans, és una línia vermella que ni traspassem ni traspasarem, perquè no perdem de vista els valors republicans que ens mouen i que posen les persones al centre de les nostres polítiques.

Aquesta és la principal raó per la qual ni entenem ni compartim que altres formacions polítiques no haguessin aprovat els pressupostos de la Generalitat, que destinaven més diners que mai en tota la història de Catalunya als Drets Socials, perquè ens haurien permès tenir més places residencials per a la gent gran, més professorat a les escoles públiques i més professionals de la salut als centres hospitalaris, per exemple. La mirada esbiaixada i partidista d'alguns va fer, també, que avui no tinguem les inversions necessàries per fer front a la sequera.

Des d'Alella, però, nosaltres continuarem treballant, a través de les polítiques que ens identifiquen com a municipi cuidador, perquè tothom tingui la millor qualitat de vida i el màxim benestar possi-

ble. És per aquesta raó que dia rere dia dediquem esforços titànics al vessant assistencial, una part molt important de les polítiques adreçades a la gent gran, apostant de ple per la teleassistència, pel Servei d'Atenció Domiciliària, pels Àpats a domicili i per la coordinació màxima amb els centres sociosanitaris, entre moltes altres coses.

Tot i la gran aposta per l'àmbit assistència, però, som conscients que les polítiques en prevenció i per a l'envelliment actiu són tant o més importants. Per això, ens esforcem en paral·lel en projectes com els Àpats en companyia, la programació de la gent 6.0, el projecte Radars i, sobretot, donant suport a les entitats que treballen amb el col·lectiu de gent gran. Aquesta és una feina essencial i forma part de la coordinació transversal a tot l'Ajuntament.

Entrem de ple al mes de maig i si hi ha un moment en què la gent gran pren més protagonisme és ara, amb la Festa de la Gent Gran i el dinar d'Homenatge a la Velleja, que arriben a la 16a i 82a edició, respectivament. El grup motor de la festa ha treballat un programa farcit d'activitats culturals, esportives i d'oci que ens faran gaudir i fer poble. Us desitgem una bona Festa de la Gent Gran 2024!

PER ALELLA JUNTS-CM

Reptes



Aquest mes de maig farà just 1 any que Per Alella Junts va fer uns grans resultats a les eleccions municipals. Per molts pocs vots no vam assolir el 5è regidor consolidant encara més la proposta que vam presentar a la ciutadania.

Encarar un mandat des de l'oposició no és feina fàcil i molt sovint poc reconeguda. Però n'èrem conscients i vam entomar el repte com una nova oportunitat per treballar encara amb més ganes i il·lusió si fos possible. I us hem de dir que ens sentim satisfets amb la feina que fem diàriament en la nostra tasca de supervisió i proposició al govern, juntament com la tasca d'escoltar, acompanyar i ajudar a la ciutadania.

Pensem que un grup com el nostre, la segona força més votada a Alella, ha de ser una eina útil pel seu veïnat. Sempre ens tindreu a la vostra disposició en tot allò que us puguem ajudar.

Tenint el 12 de Maig a tocar, en unes eleccions de gran importància, voldríem destacar la important necessitat d'una bona connexió entre l'Ajuntament i la Generalitat. Aquesta connexió avui no existeix i això ens perjudica i molt.

Per posar un exemple, seguim a la cua en la resolució de la sortida de l'autopista. Com bé sabeu un problema per la seguretat de les persones i una

congestió permanent en una de les artèries més importants del poble.

O una xarxa de transport públic absolutament insuficient per les necessitats dels alellencs i la necessitat de substituir el transport privat pel públic pel bé del medi ambient.

Aquest 12 de Maig pensem en un primer canvi i pensem en una gestió eficient i amb visió de futur. Pensem en Junts+

Esteve Garcia-Ossorio Barroso
garciaossobe@alella.cat

Natàlia Brenes Cordero
brenescn@alella.cat

Mohamed El Gaadaoui Moullogue
elgaadaouimm@alella.cat

Ana Fernández Amela

Esteve Garcia-Ossorio Barroso
Regidor del grup municipal
Per Alella Junts-CM



PP

Volem una Catalunya de primera



El proper dia 12 de maig pots votar i el teu vot és el canvi. Perquè estem en una Catalunya on ara s'ha abolit el delictes de sedició, s'ha amnistiada als que han dit que ho volen tornar a fer i senyalen a jutges i polítics, en definitiva volen un trencament, i hi ha el partit PSC que li vota tot al separatisme.

Volem aquella Catalunya que tenia lideratge econòmic. 9000 empreses han fugit de Catalunya i ara tenen el seu domicili social fora de Catalunya, no volem que en marxin més. Les rendes mitges i baixes de Catalunya tenen el tipus mínim de IRPF més alt que a la resta de l'estat. Catalunya és la comunitat amb més deute.

Ens trobem en un estat de sequera i resulta que l'ACA ha deixat d'invertir 300 milions en els últims cinc anys i ha vist reduït el seu pressupost a la meitat, després els particulars han de fer el esforç per estalviar aigua. Volem que Catalunya sigui una atracció per el turisme de qualitat; ja que Barcelona és la destinació que més competitivitat ha perdut, quan era el primer i que ara el guanya Madrid. La sequera és un dels grans problemes que afecta al nostre turisme.

També atracció per a les empreses i que els catalans no visquin ofegats econòmicament. A més no volem ser la capital i atracció dels okupes il·legals

amb la delinqüència que comporten. Sense seguretat no hi ha llibertat, no pots passejar tranquil i no tens garantia de que ningú entrarà a casa teva. Actualment hi ha una clara sensació de inseguretat i ho reafirmen les enquestes. És per això que s'ha de dignificar els agents de la policia, i Guàrdia Civil perquè ells garantitzen la nostre seguretat i se'ls ha de dotar de tots els mitjans necessaris perquè desenvolupin el seu treball.

A Catalunya tots els agents són necessaris, la policia local, els mossos, la policia nacional i la Guàrdia civil i portuària i sí defensem l'expulsió dels estrangers multireincidentes perquè defensem que qui vingui a Catalunya a treballar i a respectar el nostre ordenament siguin benvinguts. La criminalitat va créixer a Catalunya un 57% més que a la resta de l'estat i va batre el record d'homicidis.. Barcelona és la segona ciutat europea després de Bruselas amb més robatoris.

Carme Torres Cassany
torrescmc@alella.cat

José Antoni Bernal Tejido
bernaljtj@alella.cat

ALELLA PRIMER-PSC

12 M Catalunya decideix



Aquest 12 de maig, estem cridats a participar en les eleccions al Parlament de Catalunya. I incidim en el concepte, ja que la participació va més enllà de votar. Implica un compromís actiu amb la societat i el procés polític. Valorar la influència del vot. Més enllà de demanar una rendició de comptes passats quatre anys, la nostra intervenció comença aquests dies. Setmanes d'escollar i llegir programes amb rigor, mirada ampla i pensament crític. Si hem de donar el poder de la nostra confiança i representativitat a algú, aquesta decisió mai pot ser a la lleugera. Les persones, la justícia i el benestar social, la sostenibilitat ambiental i una alta qualitat dels serveis públics és el que prioritzem els socialistes i, per tant, la nostra aposta pel pròxim govern és molt clara i honesta.

Vam poder assistir a un acte del PSC que el company i candidat socialista a la presidència de la Generalitat, Salvador Illa va fer a Mataró, acompanyat de l'estimada maresmenca Alícia Romero, segona en la candidatura. El tarannà d'Illa és el mateix que li coneixem com a ministre de Sanitat. La cara visible del Gobierno durant la crisi del COVID-19. L'home que transmetia tranquil·litat en aquells moments incerts en que s'havien de prendre decisions amb convenciment. El mateix Illa que

treballa des de l'oposició com si d'un govern es tractés d'ençà que el president Aragonès prengué possessió. Sense estridències, sense confrontacions amb fermesa defensant les idees, però com ell mateix va dir a l'acte, amb la consciència que fer política té molt més a veure amb escoltar que amb dir. Amb entendre que l'honestedat i el reconeixement de la resta de realitats és la forma que ens veiem com a iguals.

L'Alícia, és el contrafort perfecte, com a dona d'acció, d'intel·ligència i paraula i actuació directa per combinar amb el reflexiu, noble i constant Salvador Illa. Si com sembla, el PSC torna a ser la llista més votada, estarem d'enhorabona podent tenir-los a ells com a representants del poble de Catalunya. Van anar desgranant el programa amb què destaquem aquí alguns dels punts que posen de manifest la importància que donem els socialistes a posar al capdavant a les persones i la justícia social: Creació de 10.000 places d'escola bressol, reduir al 50% el temps de valoració del grau de dependència, 200.000 d'habitatge protegit, 3.500 M€ en infraestructures de l'aigua i incrementar fins a 22.000 efectius de mossos i mossos d'Esquadra, destinar l'1% del PIB a l'àmbit de la investigació i universitari.

Cristóbal Zueras Rosales
zuerasrc@alella.cat

Montserrat Gismero Elvira
gismeroem@alella.cat

PRIMÀRIES ALELLA

Habitatge assequible, digues, Alella



La dificultat d'accés a un habitatge assequible al nostre municipi és un tema que ens preocupa molt intensament. No és un problema local, a tot el nostre entorn és una de les principals preocupacions de la ciutadania, però no podem deixar que aquesta situació vagi empitjorant.

Primàries Alella pensem que arreglar-ho necessita alternatives imaginatives, molta voluntat de resoldre la situació i la implicació de la població.

Creiem que parlar les coses és la manera de començar a resoldre-les, així que comencem a treballar per organitzar una segona trobada DIGUES, ALELLA sobre el tema de l'habitatge assequible, on podem posar en comú iniciatives, projectes o idees que puguin facilitar l'accés a l'habitatge a persones d'Alella que ara mateix no poden accedir-hi. Ho farem, com a la primera trobada DIGUES, ALELLA, en forma de taula rodona on tothom serà benvingut i esperem que de la conversa i debat puguin sortir idees que ens ajudin a definir un projecte per pal·liar la manca d'habitatge assequible a Alella.

Per altra banda, Primàries Alella vam ser presents a l'acte d'homenatge als represaliats pel franquisme a la Plaça Antoni Pujadas, ho vam fer de mans de la secció jove del grup municipal, els joves prenen la iniciativa.

La nostra no era una commemoració nostàlgica de la segona república espanyola, era un record sentit a tots aquells que van patir repressió i escarni a mans de les autoritats franquistes. Era també una crida a la reclamació d'un estat propi, una República Catalana que ens permeti sobreviure com a nació i poder deixar als nostres fills i nets una societat millor.

Primàries Alella, com a representant de l'AMI a l'Ajuntament d'Alella vam portar al ple d'abril una moció en suport al Congrés de Cultura Catalana, ara que aviat se celebrarà el 50è aniversari del primer congrés que es va fer entre els anys 1975 i 1977. Aquest nou congrés vol posar sobre la taula els reptes que els països catalans tenim per afrontar el futur com a comunitat plural i diversa, que generi una identitat compartida, consistent i atractiva, també situar la cultura catalana en el context internacional i potenciar la seva projecció europea.

En el moment de llegir aquestes paraules, és possible que ja s'hagin celebrat les eleccions al Parlament de Catalunya. Esperem que serveixin per clarificar la voluntat majoritària del poble català i que els nostres representants polítics estiguin a l'altura de la fita històrica que decidirà el futur del nostre país.

Gloria Monné Fernández
monnefg@alella.cat

Acords del Ple

PLE ORDINARI DEL 4 D'ABRIL DE 2024. Consulteu les vídeo actes alella.cat/plens

► **Delegació a la Diputació de Barcelona la competència de selecció per constituir una borsa supramunicipal de personal laboral temporal en la categoria de Tècnic/a Auxiliar de Biblioteques.** [Aprovat per unanimitat.](#)

► **Inici de l'expedient d'expropiació forçosa de 15.487 m2 de la finca inclosa en Pla Especial d'ampliació del cementiri.**

El Ple va aprovar iniciar l'expedient d'expropiació de la finca situada en la parcel·la 6 del polígon 5, qualificada com a no urbanitzable, perquè no s'ha arribat a un acord en el preu de compravenda amb la propietat. L'objectiu d'aquesta expropiació és garantir una futura disponibilitat de terrenys per a l'ampliació del cementiri, per augmentar la capacitat i millorar els equipaments destinats a la vetlla i una sala de comiats. [Aprovat. A favor: ERC+SxA, AP-PSC i Primàries Alella. Abstenció: Per Alella Junt i PP.](#)

► **Declaració d'especial interès les obres d'ampliació del menjador i la cuina de l'Escola Fabra.** El Ple va aprovar la declaració d'especial interès les obres d'ampliació i millora de la cuina de l'Escola Fabra que durà a terme la Generalitat. Aquesta declaració comporta una bonificació del 50% sobre la quota corresponen de l'Impost de Construcció Instal·lació i Obres (ICIO). [Aprovat per unanimitat.](#)

► **Aprovació inicial Plec de clàusules tècniques i administratives per a l'adjudicació de la concessió de la instal·**

lació, manteniment i explotació d'estacions de recàrrega de vehicles, mitjançant procediment obert. El Ple va aprovar inicialment el Plec de clàusules tècniques i administratives per la concessió de la instal·lació i manteniment de tres punts de recàrrega de vehicles al municipi: 1 de càrrega ràpida i 2 semiràpida, amb una capacitat per a sis vehicles que es preveuen instal·lar a la plaça d'Antoni Pujadas, el giratori de Can Lleonart i el carrer de Miquel de Calderó. [Aprovat per unanimitat.](#)

► **Moció amb motiu del Dia Internacional de les Dones.** El Ple va aprovar una moció presentada per ERC+SxA, AP-PSC, Per Alella Junts i Primàries Alella en la qual l'Ajuntament es compromet a continuar treballant per fer d'Alella un poble inclusiu i equitatiu, a vetllar pels drets de les dones, a treballar per erradicar tot tipus de violències masclistes i a tenir la perspectiva de gènere com a eix de les actuacions del Consistori. [Aprovat per unanimitat.](#)

► **Moció de suport a les reformes legals contra l'ocupació il·legal.**

El Ple no va aprovar una moció presentada pel PP de suport a les reformes legals contra l'ocupació il·legal. [No aprovat. Vots a favor PP. Abstenció: Primàries Alella. En contra: ERC+SxA, AP-PSC i Per Alella Junts.](#)

Serveis

- ▶ **OFICINES MUNICIPALS**
93 555 23 39 - www.alella.cat
De dilluns a divendres de 8.30 a 14 h
Dijous de 8.30 a 14 h i de 16.15 a 19 h
Horari intensiu: de l'1 de juny al 30 de setembre. Festes de Nadal i de Setmana Santa: de dilluns a divendres de 8.30 a 14 h
- ▶ **ALCALDIA**
93 555 05 50
- ▶ **POLICIA LOCAL**
93 555 24 12 · 092 · 112 Urgències
- ▶ **ÀGORA ALELLA (Antigues Escoles Fabra)**
93 540 72 45
www.alellajove.cat
- ▶ **BIBLIOTECA FERRER I GUÀRDIA**
93 555 90 55
De dilluns a dijous de 15 a 20 h
Divendres i dissabte de 10 a 13.30 h.
- ▶ **CAN MANYÉ ESPAI D'ART I CREACIÓ**
93 540 87 23
Dimecres, dijous i divendres de 17 a 20 h
Dissabte i diumenge d'11 a 14 h
- ▶ **CASAL DE LA GENT GRAN CAN GAZA**
93 540 05 21
- ▶ **CENTRE CULTURAL CAN LLEONART**
93 540 40 24
www.canlleonart.com
De dilluns a divendres de 8.30 a 13 h
De dilluns a dijous de 16.30 a 20h
- ▶ **COMPLEX ESPORTIU MUNICIPAL**
93 555 18 95
- ▶ **CONSORCI DE PROMOCIÓ ENOTURÍSTICA DE LA DO ALELLA**
93 555 63 53
www.doalella.cat
- ▶ **CONSULTORI LOCAL ALELLA (Ambulatori)**
93 555 03 54 / 93 326 89 01
- ▶ **DEIXALLERIA**
93 555 86 99
www.ladeixalleria.cat
- ▶ **ESPAI ACTIU-ESCOLA D'ADULTS (Antigues Escoles Fabra)**
93 555 39 12
De dilluns a dijous de 18 a 20 h
- ▶ **ESPAI D'ARTS ESCÈNIQUES CASAL D'ALELLA**
93 867 81 87
espaialella@alella.cat
- ▶ **GESTIÓ TRIBUTÀRIA DE LA DIPUTACIÓ**
93 202 98 02 / 674 96 07 59
Oficina tancada de l'1 al 26 d'agost
orgt.diba.cat
- ▶ **JUTJAT DE PAU**
93 555 82 05
De dilluns a divendres de 9 a 13 h
- ▶ **LLAR D'INFANTS MUNICIPAL ELS PINYONS**
93 555 55 09
- ▶ **OFICINA DE TURISME**
93 555 46 50
De dimecres a diumenge de 10 a 14.30 h. Divendres i dissabte de 10 a 14.30 h. Dilluns i dimarts tancats.
- ▶ **PAVELLÓ MUNICIPAL D'ESPORTS ABELARDO VERA**
93 540 19 93
- ▶ **PUNT D'ATENCIÓ A L'EMPRESA I L'EMPRENEDORIA (PAEE)**
637 73 70 75 (Cita prèvia)
alella.emprenedoriat@alella.cat
De dilluns a divendres, de 9 a 14 h. Dijous, de 16 a 19 h
- ▶ **SERVEIS SOCIALS**
93 540 63 07
- ▶ **RECOLLIDA DE RESTES VEGETALS I MOBLES**
681 244 234
- ▶ **SÍNDIC MUNICIPAL DE GREUGES**
alella.sindic@alella.cat. Cal sol·licitar cita prèvia



Deixalleria mòbil

Del 7 al 12 de maig i del 4 al 9 de juny de 2024

De dimarts a dissabte de 9.30 a 13 h i de 16 a 19 h i diumenge de 10 a 13.30 h.
Dilluns tancat. A la Riera Principal. Consulteu www.ladeixalleria.cat.



Serveis de recollida a casa

Utilitzeu els serveis gratuïts de recollida a domicili de voluminosos (dilluns, dimecres, divendres i dissabte) i de restes vegetals (dijous) trucant al telèfon 681 244 234.
També podeu fer ús de la deixalleria. Està prohibit deixar residus fora dels contenidors.

FARMÀCIES DE GUÀRDIA: MAIG - JUNY

4 i 5 de maig

11 i 12 de maig

18 i 19 de maig

25 i 26 de maig

1 i 2 de juny

8 i 9 de juny

15 i 16 de juny

22 i 23 de juny

24 de juny

29 i 30 de juny

MARTÍNEZ C/ Farigola, 12 · 93 540 23 42

BERNAL C/ El Masnou, 30 · 93 540 03 83

GÓMEZ Rbla. Àngel Guimerà, 48 · 93 555 16 08

MARTÍNEZ C/ Farigola, 12 · 93 540 23 42

BERNAL C/ El Masnou, 30 · 93 540 03 83

GÓMEZ Rbla. Àngel Guimerà, 48 · 93 555 16 08

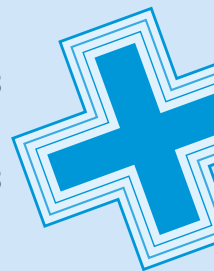
MARTÍNEZ C/ Farigola, 12 · 93 540 23 42

BERNAL C/ El Masnou, 30 · 93 540 03 83

MARTÍNEZ C/ Farigola, 12 · 93 540 23 42

GÓMEZ Rbla. Àngel Guimerà, 48 · 93 555 16 08

Bernal: dissabte de 17 a 20.30 h i diumenge de 9 a 14h. **Gómez:** dissabte de 17 a 20 h i diumenge de 10 a 13 h. **Martínez:** dissabte de 16 a 20 h i diumenge de 10 a 13 h. **Servei guàrdies de les farmàcies del Masnou:** 93 555 33 08 - 93 555 04 03



TARGETA T-10 SOCIAL, ALELLA EXPRÉS I ALELLA CIRCUMVAL·LACIÓ

Targeta T-10 amb bonificació, al preu de 6,80€. Per a majors de 65 anys i menors de 25 anys, aturats i persones amb discapacitat física. Podeu comprar-la a l'Ajuntament.

OFICINA PER TRAMITAR EL DNI ELECTRÒNIC

Properes sessions de DNI electrònic: 4 de juny (recollida document 11 de juny). A Can Lleonart. Cal apuntar-se prèviament a la Policia Local. Més informació a www.alella.cat/dnielectronic.

DIRECTE AMB L'ALCALDE I CANALS DE COMUNICACIÓ MUNICIPALS

'Directe amb l'Alcalde'. Primer dimarts de mes a les 20h. **LA PROPERA SESSIÓ ES FARÀ EL 14 DE MAIG**

Ajuntament d'Alella. www.alella.cat, l'aplicació alellAProp i xarxes socials.

WhatsAppAlella. Accedir al número 644 267 149 a través de l'aplicació de WhatsApp i posar la paraula "hola".

Decidim Alella. Plataforma de participació ciutadana www.alella.cat/decidim

Oficina d'Atenció a la Ciutadania. Dubtes alella.oac@alella.cat o 93 555 23 39 (de dilluns a divendres de 8.30 a 14 h) o presencial amb cita prèvia. Tràmits 24 h/365 dies: www.alella.cat/tramits o amb cita prèvia.

ORGT per a taxes i impostos. Per ser atès a l'oficina d'Alella de l'ORGT cal cita prèvia www.orgt.diba.cat/cites. Dubtes i consultes: 934 729 191 / 674 960 759 o orgt.alella@diba.cat.

CALENDARI FISCAL: MAIG - JULIOL 2024

Impost IBI urbà no domiciliat	02.05.2024 a 05.07.2024
Recàrrec IBI habitatges desocupats permanentment	02.05.2024 a 05.07.2024
Taxa de Gestió de Residus Domèstics	02.05.2024 a 05.07.2024
Taxa de Mercat Municipal (2n trimestre)	24.05.2024 a 26.07.2024
Taxa de Mercat Marxants (2n trimestre)	24.05.2024 a 26.07.2024
Reserves espai per aparcaments de vehicles	24.05.2024 a 26.07.2024
Taxa caixers automàtics	24.05.2024 a 26.07.2024

Agenda d'activitats

Dilluns 6 de maig ↓	19h Espai social del Casal d'Alella <i>Rigoletto</i> . Els amics del Liceu porten l'òpera al Casal. Organitza: Casal d'Alella
Dimarts 7 de maig ↓	19h Espai d'Arts Escèniques Casal d'Alella* Llegir el teatre. <i>Els Criminals</i> , de Ferdinand Bruckner.
Dimecres 8 de maig ↓	11h Can Lleonart* Tallers, emocions, sentiments i la seva gestió. alella.cat/gent60 17h Llar d'Infants Municipals Els Pinyons* Alimentació saludable de 0 a 3 anys. alella.cat/parlemeducacio .
Dijous 9 de maig ↓	19.30h Biblioteca Ferrer i Guàrdia* Club de lectura. <i>Pobres</i> , de Fiodor Dostoievski.
Divendres 10 de maig ↓	11h Sala Carquefou de l'Espai d'Arts Escèniques Casal d'Alella* Taller seguretat a la xarxa. alella.cat/gent60 16.45h al Bosquet / 17h l'Escola La Serreta Netegem el nostre entorn. Obert a tothom. Organitza: AFA centres educatius 17h Antiques Escoles Fabra* Taller de grafiti. alella.cat/agora 18h Espai d'Arts Escèniques Casal d'Alella* Cinèxic. <i>La increïble història de la pera gegant</i> . alella.cat/espaiAlella
Dissabte 11 de maig ↓	11h Can Lleonart* Taller d'introducció del compostatge casolà. alella.cat/moutepelsresidus 18h Espai d'Arts Escèniques Casal d'Alella* Teatre. <i>Per fi sol</i> , de Carles Sans. alella.cat/espaiAlella 18h Espai d'Arts Escèniques Casal d'Alella* Teatreca. Jocs de taula. Infants de 3 a 12 anys. alella.cat/espaiAlella 22h Seu social del Casal d'Alella Concert de jazz amb Ivan Gas i Raquel Vallés. Organitza: Casal d'Alella
Dilluns 13 de maig ↓	20h Seu social del Casal d'Alella Intel·ligència artificial amb Midjourney. Organitza: Agrupació d'Astronomia
Dimarts 14 de maig ↓	18h Espai d'Arts Escèniques Casal d'Alella* (2a sessió 28 de maig) Taller d'elaboració de propostes de pressupostos participatius.
Dimecres 15 de maig ↓	17.30h Can Lleonart* Taller de cuina. Verdures per carnívors". alella.cat/canlleonart
Dijous 16 de maig ↓	19h Can Lleonart* Tertúlia. Giacomo Puccini, amb Joan Vives. alella.cat/canlleonart
Dissabte 18 de maig ↓	22h Espai social del Casal d'Alella Sopar i riure amb Josep Ferrer, el nou Eugenio. Organitza: Casal d'Alella
Diumenge 19 de maig ↓	12h Espai social del Casal d'Alella Concert vermut amb l'escola de música Ressò. Organitza: Casal d'Alella
Dilluns 20 de maig ↓	20h Espai social del Casal d'Alella Xerrada. Paisatges periurbans. Organitza: Casal d'Alella
Dimarts 21 de maig ↓	9.30h Can Gaza* 12h Can Gaza* Marxa nòrdica i ruta salubre. alella.cat/festagentgran 17h Espai d'Arts Escèniques Casal d'Alella* Inauguració i pregó. Concert amb Maria Isart alella.cat/festagentgran
Dimecres 22 de maig ↓	8h Can Lleonart* Sortida. Empúries. alella.cat/canlleonart 10.30h Can Lleonart* Trobada intergeneracional. alella.cat/festagentgran 17h Local Associació de Dones Montserrat Roig* Torneig de Rummikub. alella.cat/festagentgran 17h Fundació Aymar i Puig* 9è Open de dòmino. alella.cat/festagentgran
Dijous 23 de maig ↓	10h Plaça de l'Ajuntament i Espai d'Arts Escèniques* Taller de boccia / Teatre Tik 6.0 alella.cat/festagentgran 17h Can Gaza* 11è Open de canastra i 2n Campionat de petanca. . 19h Can Lleonart* Tast. Jerez: art a cada gota. alella.cat/canlleonart 19h Sala Carquefou de l'Espai d'Arts Escèniques Presentació <i>Las estrellitas azules</i> , de Fili Plaza. Organitza: Casal d'Alella
Divendres 24 de maig ↓	9.30h Llar d'Infants Municipals Els Pinyons* Festa dels avis i les àvies. alella.cat/elspinyons . 11.30h Biblioteca Ferrer i Guàrdia* Paraules des d'Alella. alella.cat/festagentgran 19h Can Manyé* Inauguració exposició de Bruno Ollé. Fins al 7/7. alella.cat/canmanyé 19h Parada de bus de Can Lleonart* Sortida la teatre Villarroel. <i>Conspiranoia</i> . alella.cat/festagentgran
Dissabte 25 de maig ↓	19h Espai d'Arts Escèniques Casal d'Alella* Ball d'envelat amb l'orquestra La Tercera Calle. alella.cat/festagentgran
Diumenge 26 de maig ↓	13h Pavelló d'Esports Municipal Abelardo Vera* 82è Dinar d'Homenatge Vellea. alella.cat/festagentgran
Dilluns 27 de maig ↓	18h Antiques Escoles Fabra Com parlar de sexualitat amb les filles i fills. Organitza: AFA Fabra i Serreta 19h Espai d'Arts Escèniques Casal d'Alella La Miralda i tu. Trobada experts. Tres Pobles, Salvem Alella i Audiència Miralda.
Dimarts 28 de maig ↓	19h Espai d'Arts Escèniques Casal d'Alella* Cicle Gaudí. <i>Un amor</i> , d'Isabel Coixet. alella.cat/festagentgran
Parcs i biblioteques...naturalment	
29/5 19h La pol·linització més enllà de l'abella de la mel 31/5 17.30h Hora del conte. <i>El bosc del cargol</i> 1/6 10h Sortida matinal. La biodiversitat, la nostra riquesa	

*Activitat organitzada per l'Ajuntament

ESPAI D'ARTS ESCÈNIQUES CASAL D'ALELLA

A cinema A *cinexic*
divendres 10 de maig
La increïble història de la pera
gegant



A teatre A *amateur*
31 de maig i 1 de juny
El mètode Grönholm
Amics del Teatre d'Alella



A teatre A *familiar*
dijous 6 de juny
El peix irisat
Tanaka teatre



Entrades alella.koobin.cat i al QR +Info www.alella.cat/espaialella
Carrer de Santa Teresa, 9 d'Alella Espa@ella



Pressupostos participatius Tu fas Alella

Presentació de propostes

del 22/04 al 21/06

Per Internet, emplenant del formulari que trobareu a la plataforma Decidim Alella.

Presencialment, assistint a les sessions obertes a la ciutadania per a l'elaboració de propostes, a la sala Carquefou de l'Espai d'Arts Escèniques:

- dimarts 14 de maig a les 19 h
- dimarts 28 de maig a les 19 h



Decidim Alella
alella.cat/pressupostosparticipatius